

# Venue 8 Pro 5855

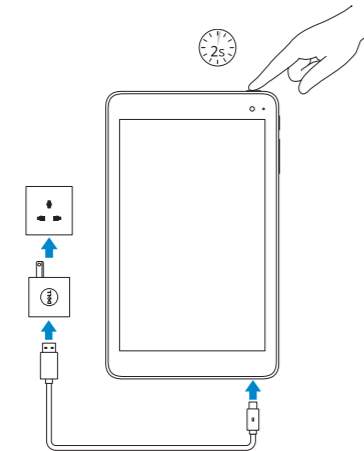
## Quick Start Guide

Hurtig startguide  
Pikaopas  
Hurtigstart  
Snabbstartguide



### 1 Connect the power adapter and press the power button for 2 seconds

Tilslut strømadapteren og tryk på tænd/sluk-knappen i 2 sekund  
Kytke verkkolaite ja paina virtapainiketta 2 sekuntia  
Koble strømadapteren, og trykk på strømknappen i 2 sekunder  
Anslut nätadapttern och tryck på strömbrytaren i 2 sekunder



### 2 Finish Windows setup

Udfør Windows Installation | Suorita Windows-asennus loppuun  
Fullfør oppsett av Windows | Slutför Windows-inställningen



#### Connect to your network

Opret forbindelse til netværket  
Muodosta verkkoyhteys  
Koble deg til nettverket ditt  
Anslut till ditt nätverk

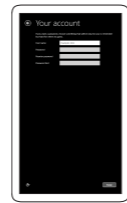
**NOTE:** If you are connecting to a secured wireless network, enter the password for the wireless network access when prompted.

**BEMÆRK:** Hvis du tilslutter til et sikret trådløst netværk, indtast adgangskoden til det trådløse netværk når du bliver bedt om det.

**HUOMAUTUS:** Jos muodostat yhteyttä suojattuun langattomaan verkkoon, anna langattoman verkon salasana kun sitä pyydetään.

**MERK:** Angi passordet for å få tilgang til det trådløse nettverket når du blir bedt om det for å få kobles til det sikrede trådløse nettverket.

**ANMÄRKNING:** Ange lösenordet för åtkomst till det trådlösa nätverket när du blir ombedd om du ansluter till ett skyddat trådlöst nätverk.

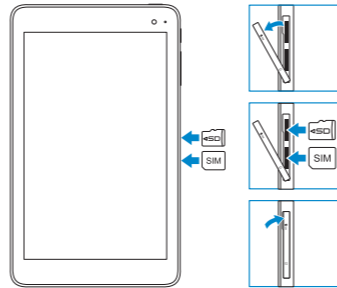


#### Sign in to your Microsoft account or create a local account

Log på din Microsoft-konto eller opret en lokal konto  
Kirjaudu Microsoft-tilillesi tai luo paikallinen tili  
Logg inn på Microsoft-kontoen din eller opprett en lokal konto  
Logga in till ditt Microsoft-konto eller skapa ett lokalt konto

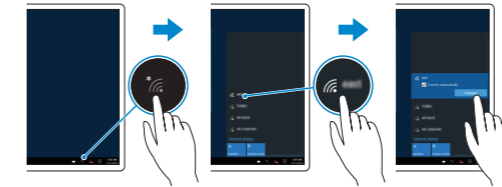
### Inserting microSD and micro-SIM card — optional


Hvordan microSD-kortet indsættes — Valgfrit tilbehør  
MicroSD- ja mikro-SIM-kortin asentaminen — valinnainen  
Setter inn microSD- og mikro-SIM-kort — valgfritt  
Sätta i microSD-kortet och mikro-SIM-kortet — tillval




### Connecting to your network — optional

Tilslutning til dit netværk — valgfrit  
Verkkoyhteyden muodostaminen — valinnainen  
Koble deg til nettverket ditt — valgfritt  
Ansluta till ditt nätverk — valfritt




In the system tray, tap the wireless icon  select your network, and tap **Connect**.

I proceslinjen, tryk på trådløs-ikonet  vælg dit netværk og tryk på **Tilslut**.

Napauta ilmoitusalueella langattoman verkon kuvaketta  valitse verkko ja napauta **Yhdistä**.

Ta hurtig på trådløs-ikonet på systembrettet  og velg ditt nettverk, og ta hurtig på **Koble til**.

Utgå från systemfältet, tryck på ikonen för trådlös kommunikation  välj nätverk och tryck på **Anslut**.

**NOTE:** For mobile broadband connection, you may need to activate your network service before connecting.

**BEMÆRK:** Ved mobil bredbåndsforbindelse, skal du måske aktivere din netværksservice inden tilslutning.

**HUOMAUTUS:** Jotta voit käyttää mobiililaajakaistayhteyttä, sinun on aktivoitava verkkopalvelut ennen yhdistämistä.

**MERK:** Ved mobile bredbåndsforbindelse må du kanskje aktivere nettverkstjenesten før du kobler til.

**ANMÄRKNING:** För att ansluta till mobilt bredband kanske du måste aktivera nätverkstjänsten innan du ansluter.

**Product support and manuals**  
Produktsupport og manualer  
Tuotetuki ja käyttöoppaat  
Produktsupporte och handböcker  
Produktsupport och handböcker

[Dell.com/support](http://Dell.com/support)  
[Dell.com/support/manuals](http://Dell.com/support/manuals)  
[Dell.com/support/windows](http://Dell.com/support/windows)

#### Contact Dell

Kontakt Dell | Dellin yhteystiedot  
Kontakt Dell | Kontakta Dell

[Dell.com/contactdell](http://Dell.com/contactdell)

#### Regulatory and safety

Lovgivningsmæssigt og sikkerhed  
Säädöstenmukaisuus ja turvallisuus  
Lovpålágte forhold og sikkerhet  
Reglering och säkerhet

[Dell.com/regulatory\\_compliance](http://Dell.com/regulatory_compliance)

#### Regulatory model

Regulatorisk model  
Säädösten mukainen malli  
Regulerende modell  
Regleringsmodell

T03D

#### Regulatory type

Regulatorisk type  
Säädösten mukainen tyyppi  
Regulerende type  
Regleringstyp

T03D001

#### Device model

Enhedsmodel | Laitemalli  
Enhetsmodell | Enhetsmodell

**Venue 8 Pro 5855**

© 2016 Dell Inc.

© 2016 Microsoft Corporation.

Printed in China.

2016-03



OHFCRFA03

## Locate Dell apps in Windows

Find Dell-apps i Windows | Paikanna Dell-sovellukset Windowsista

Finn Dell-apper i Windows | Hitta Dell-appar i Windows



### Register your computer

Registrer computeren

Rekisteröi tietokone

Registrer datamaskinen din

Registrera din dator



### SupportAssist Check and update your computer

Tjek og opdater din computer

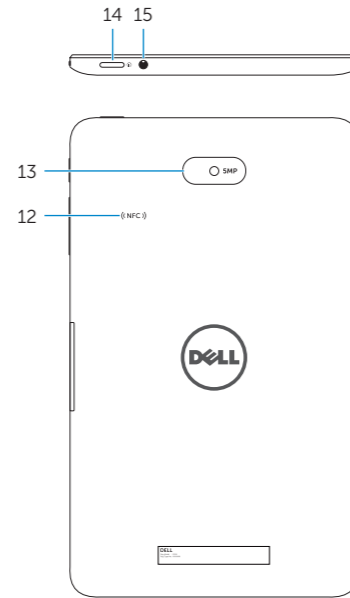
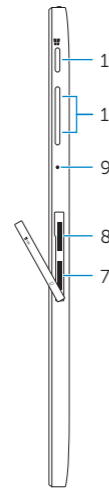
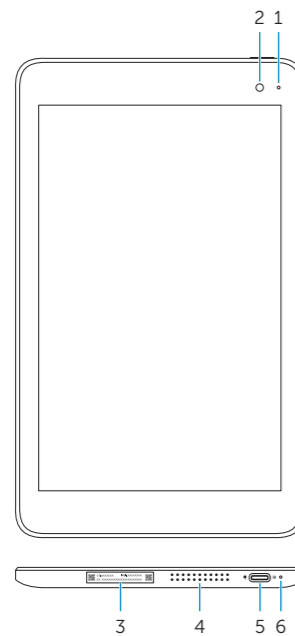
Tarkista ja päivitä tietokoneesi

Kontroller og oppdater datamaskinen

Kontrollera och uppdatera din dator

## Features

Funktioner | Ominaisuudet | Funksjoner | Funktionen



1. Camera-status light
2. Front camera
3. Service Tag label
4. Speaker
5. USB 3.0 and power adapter port (USB-C)
6. Power and battery-charge status light
7. Micro-SIM card slot
8. MicroSD-card slot

9. Microphone
10. Volume-control buttons
11. Windows button
12. NFC-sensor area (optional)
13. Rear camera
14. Power button
15. Headset port

1. Kamerastatusindikator
2. Frontkamera
3. Servicekodeetiket
4. Højtaler
5. USB 3.0-port og strømadapter-port (USB-C)
6. Statusindikator for strøm og batterioplading
7. Micro-SIM-kortslot
8. MicroSD-kortslot

9. Mikrofon
10. Lydstyrkeknapper
11. Windowsknapp
12. NFC-sensorområde (valgfrit tilbehør)
13. Bagerste kamera
14. Tænd/sluk-knap
15. Headset-port

1. Kameran tilan merkkivalo
2. Etukamera
3. Huoltomerkitarra
4. Kaiutin
5. USB 3.0 ja verkkolaiteportti (USB-C)
6. Virran ja akun latauksen tilan merkkivalo
7. Mikro-SIM-korttipaikka
8. MicroSD-korttipaikka
9. Mikrofoni

10. Äänenvoimakkuuden säätöpainikkeet
11. Windows-painike
12. NFC-anturialue (valinnainen)
13. Takakamera
14. Virtapainike
15. Kuulokeliitäntä

1. Statuslys for kamera
2. Kamera foran
3. Servicemerke
4. Høytaler
5. USB 3.0 og strømadapterport (USB-C)
6. Statuslys til strøm og batterilading
7. Spor for micro-SIM-kort
8. Spor for microSD-kort

9. Mikrofon
10. Volumkontroll-knapper
11. Windows-knapp
12. NFC-sensorområde (valgfritt)
13. Bakre kamera
14. Strømknapp
15. Hodetelefonport

1. Kamerastatuslampe
2. Främre kamera
3. Etikett med servicenummer
4. Högtalare
5. USB 3.0- och nätadapterport (USB-C)
6. Statuslampe för ström och batteriladdning
7. Kortplats för micro-SIM-kort
8. MicroSD-kortplats

9. Mikrofon
10. Knappar för volymkontroll
11. Windows-knapp
12. NFC-sensorområde (tillval)
13. Bakre kamera
14. Strömbrytare
15. Hörlursport